

DOKONALÁ SYMBIÓZA

Velkorysá prosklená vila nestojí na Floridě ani u Paříže, ale v malé obci ve středních Čechách. Elegance a harmonie, kterou vyzařuje, se tu propojují v mnoha souvislostech a rovinách. Kromě vyvážení formy a funkce, která je pro moderní architekturu podstatná, je zjevná i harmonie exteriéru a interiéru, přírody a technologie a v neposlední řadě těla i ducha.

TEXT: JITKA PÁLKOVÁ | FOTO: ING. ARCH. ROBERT RAIS



Takto transparentní dům je v našich končinách unikátní. Díky promyšlenému návrhu a vyspělým technologiím má tepelnou ztrátu pouhých 7 kW a příjemné klima po většinu roku i bez klimatizace

M anželé se dvěma malými dětmi již jeden dům postavili. Unikátní místo na konci obce, lemované pásem mohutných starých stromů a anglickým parkem v bývalé královské oboře je ale uchvátilo natolik, že se rozhodli tu zapustit kořeny a vybudovat nový domov. Tady, kousek od Prahy je možné dýchat vůni lesa, poslouchat ptáky a zapomenout na civilizaci! Rozhodli se začínat a končit své dny pohledem na nerušenou přírodní scenérii, která po celý rok nabízí pokaždé jinou a pestrou podívanou. Koncept domu, na němž se sami významně podíleli, podřídili tomuto záměru.

Mají rádi střízlivou funkcionalistickou architekturu, proto je oslovila práce architektonického ateliéru Europrojekta. „Dům vznikl za symbiózy architekta a klienta, která je v naší praxi velmi vzácná,“ říká ing. arch. Martin Kareš, jeden z autorů návrhu. „Investor se dokonce vzdal pracovních povinností, aby se mohl intenzivně podílet jak na navrhování, tak na průběhu stavby. Bez jeho schopností, nápadů a nasazení by se nikdy nepodařilo úspěšně zrealizovat takto precizně promyšlený projekt.“

Čelem do zeleně

Stavba je umístěna v severovýchodní části pozemku, těsně u příjezdové komunikace, a ponechává maximum volné plochy zahradě.

Dvoupodlažní hmota, tvarovaná do L, je směrem do ulice kompaktní, jen s úzkým pásovým oknem, směrem do zahrady jsou fasády naopak plně prosklené na celou výšku podlaží tak, aby světlo a obrazy okolní přírody nerušeně prostupovaly doslova celým domem.

Již z úvodní fotografie je jasné patrný koncept jednodušího otevřeného prostoru, jakési spojité nádoby, kde rodina zůstává stále v kontaktu. Nezbytné překážky - příčky i zábradlí jsou většinou z čírého skla. Garáž a hlavní vstup do domu navazují na úroveň ulice a jsou oproti většině přízemí sníženy zhruba o 1,2 metru. Ze zádvěří vystupuje otevřené schodiště do ústřední haly s galerií a masivním jídelním stolem, který představuje symbol a faktický základ rodinného života. Odtud je na dohled jak sezení a pracovní, tak kuchyň a sportovní část domu. V domě špičkového triatlonisty samozřejmě nechybí bazén a prostorný fitness, které se v průběhu realizace rozšířily.

Celé přízemí je bezbariérově propojeno s terasou a zahradou. Úroveň podlah sleduje okolní terén, takže část určená k sezení má sníženou úroveň podlahy a tomu odpovídá i přilehlá část terasy.

Centrální hala přechází na galerii ve druhém podlaží. Ta rozděluje dispozici na dětskou část (dva pokoje s koupelnami) a zónu rodičů s velkou hlavní ložnicí, šatnou, koupelnou a rohovou pracovním. Nechybí pokoj pro hosty s vlastní koupelnou.

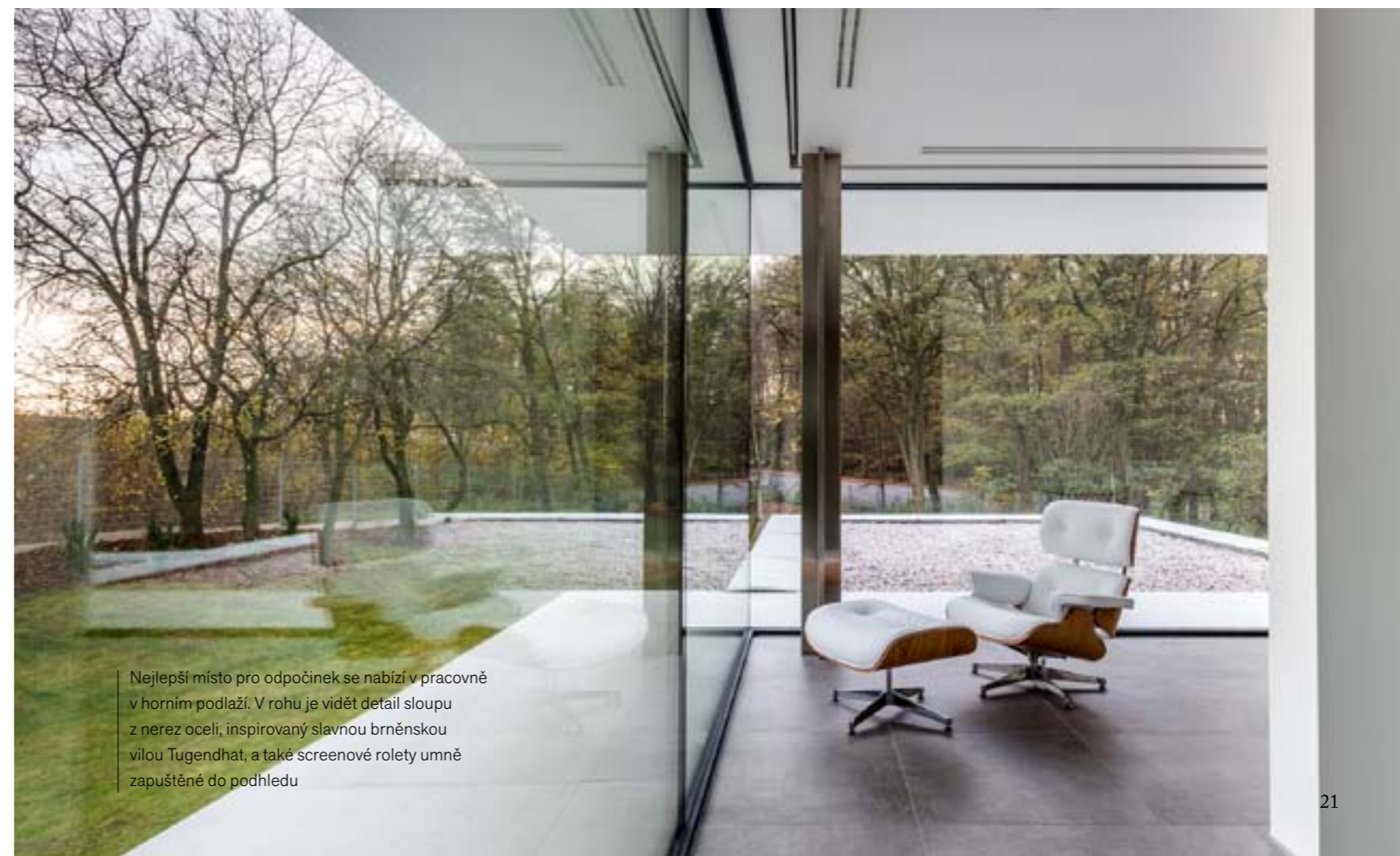
Nenápadný význam detailu

Záměrem autorů i stavebníka bylo redukovat architekturu na elementární prvky, na funkční a konstrukční základ a přenechat hlavní roli výhledu do přírody. Podobně jako ve sportu vše, co vypadá jednoduše a lehce, bývá ve skutečnosti mimořádně obtížné, stejně tak napohled jednoduché „čisté“ tvary skrývají promyšlená a často technicky velmi náročná řešení. K těm obvyklým patří podlahové vytápění, větrací systém a osvětlení integrované v podhledu, zábradlí z čírého tvrzeného skla apod. Zde se ale stavebník v mnoha případech vydal za hranice tohoto standardu. Rozhodl se pro bezrámové zasklení fasády z velkoformátových tabulí 3 x 3 m, předokenní žaluzie byly na jeho přání nahrazeny vnitřními screenovými roletami, skrytými ve stropním podhledu. Koupelny jsou osvětleny střešními okny, aby nebyla narušena kompaktní plocha fasády, balkony v horním podlaží byly redukovány na jednoduchou železobetonovou moniéri. Interiérové dveře jsou provedeny jako bezprahové, se skrytými zárubněmi. . . To je jen několik z desítek řešení a „detailů“, za nimiž stojí spousta přemýšlení, hledání, rozhodování. . . Zdánlivě drobnosti, které však posouvají architekturu do vyšších dimenzí.

Nápady, energie a vložené úsilí vedly nejen ke vzniku vysoce komfortního bydlení, ale staly se součástí příběhu rodiny. Vytvářejí onu pro nezasvěcené oko takřka nepostřehnutelnou nadhodnotu, která povyšuje dům na Domov. ✘



Do celého interiéru si majitelé domu vybrali „slavné“ nábytkové solitéry, například křeslo Barcelona, které navrhl veličán Mies van der Rohe. Sezení je odděleno křbovým tělesem s oboustranným křbem. Plastická struktura obkladu ze štípaného kamene zajímavě kontrastuje s převažujícími hladkými bílými plochami



Nejllepší místo pro odpočinek se nabízí v pracovním v horním podlaží. V rohu je vidět detail sloupu z nerez oceli, inspirovaný slavnou brněnskou vilou Tugendhat, a také screenové rolety umně zapuštěné do podhledu



Střízlivé vybavení záměrně přenechává prim volnému prostoru a pohledu do přírody. Na dlažbě imitující beton vynikne masivní jídelní stůl z tropického dřeva, který si majitelé nechali vyrobit na zakázku. Doplňují jej závěsnými svítidly s měděným povrchem. Její načervenalý ostín zdobí interiér příjemným barevným akcentem



Kuchyň se na přání stavebníka přesunula blíže k bazénu a uvolnila tak místo v hlavní obytné části. Ostrovní centrum - masivní monolit z kompozitního kamene - doplňuje vestavěná stěna z lesklých lakovaných MDF desek. Do této plochy jsou integrovány i bezzárubňové dveře vedoucí do zázemí

inzerce

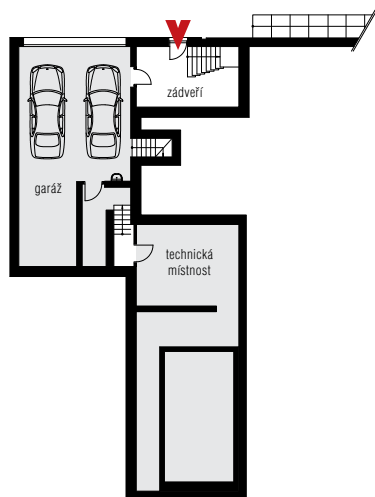


Zádveří tvoří přímou součást společného obývacího prostoru, odděluje jej jen výškový rozdíl 8 stupňů a čiré sklo. Pokračováním této linie je otevřené schodiště do patra obložené dřevem

Díky bezrámovému zasklení je kontakt se zahradou zcela bezprostřední. Stromy jsou v domě doslova všudypřítomné - jak v hlavní obytné části, tak na galerii a ve všech pokojích v patře



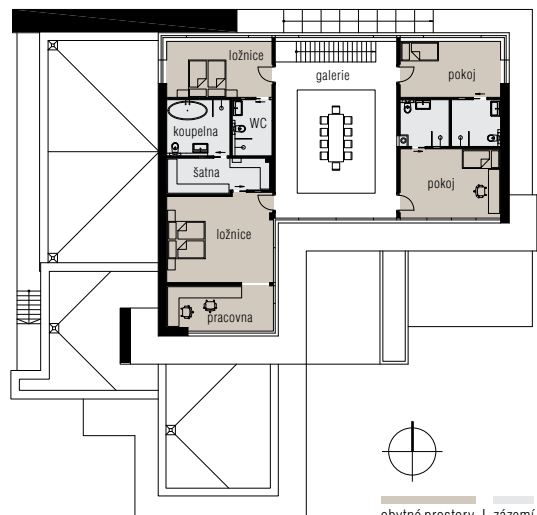
Koupelně dominují ladné italské sanitárie z umělého kamene. Struktura obkladu stěny evokuje vlnění vody. Střešní okno dodává příjemné horní světlo (či výhled na hvězdy), integrovaná žaluzie automaticky reguluje osvětlení a zastínění



Suterén



Přízemí



Patro



obytné prostory | zázemí



Rodina si velmi chválí plně inteligentní domácnost, kde všechny systémy od vytápění a větrání po osvětlení a zabezpečení fungují zcela „samy“. Komfort bez práce a starostí

Pokoje do ulice mají jen úzké pásové okno. Kromě ochrany soukromí toto řešení souzní s funkcionalistickým konceptem domu a patří rovněž ke šťastným nápadům investora

AUTOŘI

Ing. arch. Martin Kareš, MBA, PhD. (1977),
Ing. arch. Robert Rais, MBA, PhD. (1977)

Vystudovali Fakultu architektury VUT v Brně, byli členy ateliéru prof. Ing. arch. Ivana Rullera, čelního představitele brněnského funkcionalismu. V r. 2003 založili vlastní architektonický ateliér Europrojekta, realizovali desítky rodinných domů, především nadstandardních vil, zabývají se komplexními architektonickými návrhy všech typů staveb od studie po realizaci.

Spoluautor: Stewart Perry

www.europrojekta.cz

TECHNICKÉ ÚDAJE

Zastavěná plocha: 383 m²

Užitná plocha: 526 m²

Konstrukce: železobetonové základové pasy a základová deska, zdivo Porotherm 30 Profi, vnější kontaktní zateplení, železobetonová monolitická stropní deska, nosné sloupky z nerez oceli, železobetonová moniéra

Výplně otvorů: pevné bezrámové zasklení, okna a posuvné plochy s izolačními trojskly Heat Mirror, hliníkové rámy JIS, vnitřní dveře lakované se skrytými zárubněmi

Vytápění a technologie: podlahové vytápění, (zdroj energie tep. čerpadlo země-voda, 2 geotermální vrty), řízené větrání s rekuperací, systém inteligentní domácnosti I NELS, vnitřní screenové rolety + předokenní rolety na automatické ovládání, integrovaný audio systém, bazén s protiproudem Betawellness
Hlavní dodavatel: Frnkostav

