

Dům je nositelem charakteristických znaků funkcionalismu. Čisté geometrické tvary, hladké fasády, oblá nároží, přesahující stropní desky a subtilní trubková zábradlí jej jednoznačně řadí k tomuto architektonickému odkazu

TEXT: JITKA PÁLKOVÁ | FOTO: IVETA KOPICOVÁ

# LEPŠÍ NEŽ „ORIGINÁL“

Prvotním záměrem stavebníka byl dům, který bude vzbuzovat otázku, zda se jedná o pečlivou rekonstrukci prvorepublikové funkcionalistické vily, nebo novostavbu. Záměr se zdařil dokonale.



Hlavní vstup do domu a vjezd do garáže jsou vedeny ze severní strany, které dominuje těleso náročného schodiště. Zpevněná plocha je vydlážděna žulovými kostkami

## SLOVO AUTORŮ

„Tvar vily je pojat jako jednoduchá hmota, a to s ohledem na principy nízkoenergetických staveb využívajících pasivních solárních zisků. Za touto zdánlivou jednoduchostí stojí promyšlený koncept reagující na světové strany a svažitost pozemku.

Po výtvarné stránce má stavba pokračovat v tradici funkcionalistické architektury s důrazem na otevřený společenský prostor, který spolupracuje a volně se prolíná s obytnou zahradou. Prostory vnější a vnitřní do sebe nenásilně vstupují a navzájem se ovlivňují v každou denní i roční dobu skrze prosklené plochy obývacího pokoje a jídelny,“ říká Martin Kareš.

malovaná štětci starých mistrů, všechny obytné prostory v domě.

Dům umístěný zhruba ve dvou třetinách svahu je přístupný shora a jasně orientovaný k jihu - vstříc slunci, krásnému výhledu a zahradě. Ve vstupním podlaží se nachází hala pro příjem hostů, garáž a společný

**F**unkcionalistické domy znamenaly ve své době v architektuře doslova revoluci, z dnešního pohledu by však vily s terasami na sever, velkými tepelnými ztrátami a dispozicemi často odpovídajícími jinému životnímu stylu požadavky na komfort bydlení splňovaly jen za cenu značných kompromisů. Novostavba v malém moravském městě dokonale spojila výtvarné a filozofické hodnoty architektury třicátých let s moderními technologiemi. Výsledkem je unikátní stavba s autentickým funkcionalistickým vzhledem a veškerým moderním pohodlím.

Inspirací pro stavebníka byla brněnská architektonická tradice funkcionalistických vil. Proto se obrátil na mladé architekty Martina Kareše a Roberta Raise z brněnského ateliéru Europrojekta, který se cíleně zaměřuje na to, tyto hodnoty dále rozvíjet i dnes. „Ještě jsem nespolečně pracoval s klientem, který by měl tak hluboké znalosti a tak jasně vyhraněný

výtvarný názor. Naše diskuse o střídavé estetice, o tvarosloví, znacích a materiálech se odvíjely především od brněnských meziválečných funkcionalistických ikon, které byly v tomto směru velkým vzorem,“ vzpomíná architekt Martin Kareš. „Rodinnou vilu jsme navrhovali s odkazem na funkcionalistické tradice, a to včetně vnitřního prostorového řešení. Dispozici jsme se snažili rozdělit na část společenskou a část soukromou s relaxační zónou, a to tak, aby se oba „světy“ navzájem nerušily a zároveň spolu žily v blízkém vztahu,“

### Vertikální koncept

Úzká protáhlá osmihektarová parcela se nachází na klidném místě v bývalé zahrádkářské kolonii, kde postupně vyrůstají rodinné domy. Stoupá po jižním svahu k bodu, který poskytuje širokouhlý výhled na městečko s kostelem a zámekem, zasazené do panoramatu půvabné moravské krajiny s dalekým, jemně zvlněným horizontem. Tato scenérie naplňuje, jako velkolepá veduta

## AUTOŘI

Ing. arch. Robert Rais, MBA (1977),  
ing. arch. Martin Kareš, MBA (1977)

Robert Rais a Martin Kareš jsou absolventi Fakulty architektury VUT v Brně, dříve členové ateliéru Prof. Ing. arch. Ivana Rullera, žijící legendy funkcionalismu. V r. 2003 založili vlastní architektonický ateliér Europrojekta, zabývají se navrhováním rodinných domů, především technologicky špičkových nadstandardních vil. Realizovali více než stovku rodinných domů. Oba architekti se věnují vědecké a akademické činnosti a dále se vzdělávají na zahraniční univerzitě. Vynikli vlastní know-how – sendvičové betonové monolitické konstrukce pro občanské stavby. Získali řadu ocenění, např. Cenu Bohuslava Fuchse, Zvláštní cenu Státního fondu rozvoje bydlení, cenu Fasáda roku a další.

**Kontakt:** Europrojekta  
Architektonická a projekční kancelář  
Veselá 37, Brno  
www.europrojekta.cz, www.karesrais.cz

obývací prostor se sezením, knihovnou, jídelnou a kuchyní. Ta je prakticky – posuvnými dveřmi – rozdělena na elegantní otevřenou „pohledovou“ část a provozní vybavením, které je sice v kuchyni nezbytné, ve společnosti soch, obrazů a špičkového interiérového vybavení by ale působilo rušivě. Jižní průčelí domu lemují po celé šířce terasa se zděným zábradlím.

Ze vstupní haly vede otevřené schodiště do přízemí, kde se nachází pokoj pro hosty s vlastním příslušenstvím, pracovna, ložnice, velká komfortní šatna propojená s prostornou koupelnou. Dále je zde umístěno technické zázemí domu. Všechny obytné místnosti jsou francouzskými okny orientovány na terasu s bazénem. Dispozice graduje směrem vzhůru. Nejvyšší – ustupující podlaží patří bohatě prosklenému relaxačnímu prostoru s přílehlou velkou střešní terasou. Tato terasa celý půdorys domu propojuje a zároveň uzavírá jemnou formou tyčovitě horizontálního zábradlí, které vytváří dojem „paluby zaoceánské lodi.“ Další z výstižných prvků prvorepublikových vil.

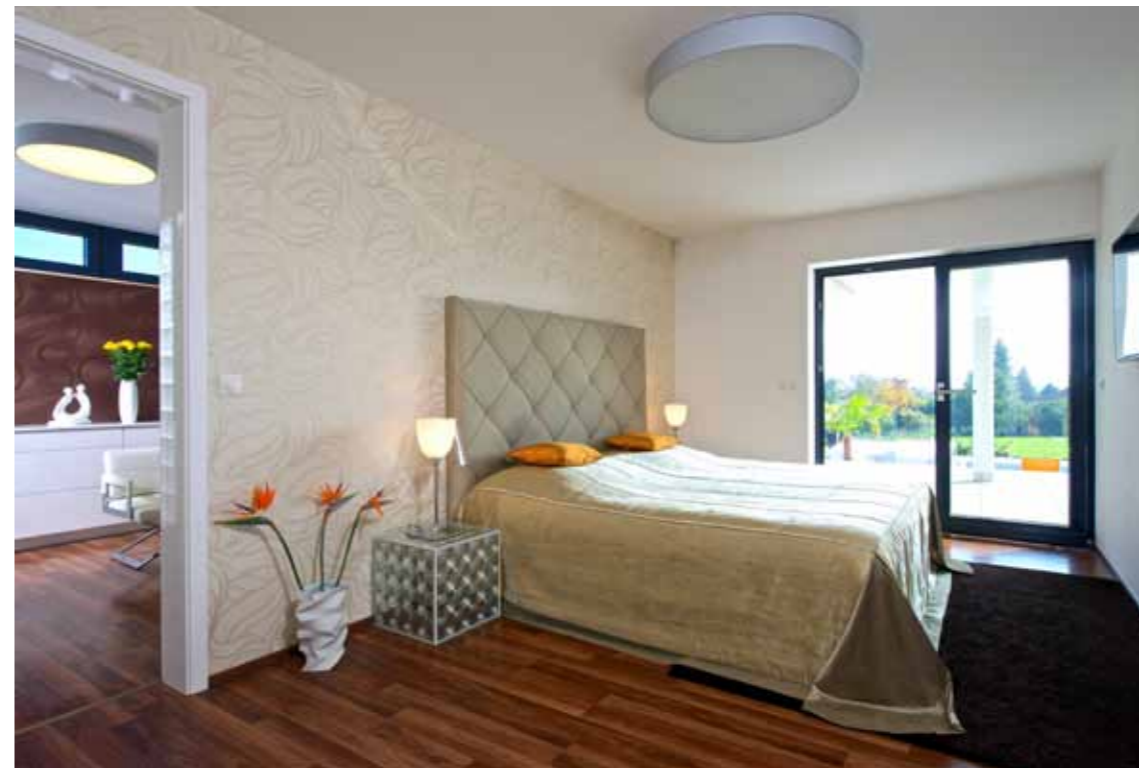
### Od estetiky k technice

Oblé rohy, hladké sněhobílé fasády, horizontální prosklení, kruhová okna, výrazně přesahující stropní desky, zděné zábradlí – to vše jsou jasné znaky funkcionalistické „abecedy“, budící dojem rekonstruované budovy. Dům je ale vyzděn z moderních keramických tvárnic a kontaktně zateplen, okna opatřena trvanlivými hliníkovými rámy s tepelně izolačními trojskly, terasy pokrývají kamenné a betonové dlažby na podlážkách. O příjemné klima se stará energeticky úsporné vytápění tepelným čerpadlem spolu s klimatizací.

Také uvnitř kulaté železobetonové sloupky a ušlechtilé materiály, především leštěný travertin, ořechové dřevo, sklo a dýha makasar, odkazují na slavné funkcionalistické ikony. Majitel domu se aktivně podílel na návrhu stavby i výběru nábytku a interiéru citlivě doplnil osvětlením, dekoracemi a obrazy, které – podobně jako ve třicátých letech – dávají domu osobitého ducha a vytvářejí ze stavby domov. ✪



Společný obytný prostor lze 2,5 m širokým posuvem otevřít na terasu. Travertinová dlažba a výrazná tmavá dýha makassar naznačují, že se majitel domu inspiroval interiérem vily Tugendhat



1 Pracovna v nejvyšším podlaží je vybavena spíše jako prostor pro meditace a relaxaci. Díky dvěma plně proskleným stěnám má úchvatný panoramatický výhled, ale nechybí ani potřebné stínění chránící před přehříváním

6, 7 Prostorná koupelna v přízemí je přímo přístupná z šatny. I zde najdeme exkluzivní leštěný travertin a ušlechtilou tmavou tropickou dýhu. Příčka ze skleněných bloků vytváří ve dne i večer efektní světelnou hru

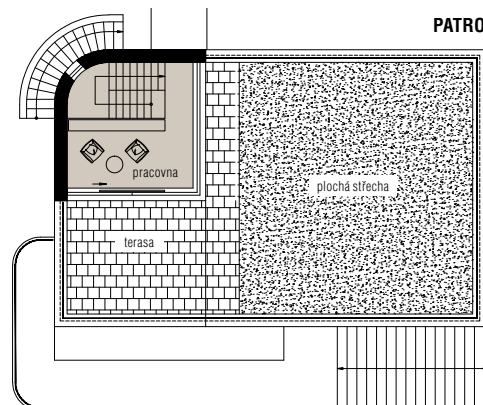
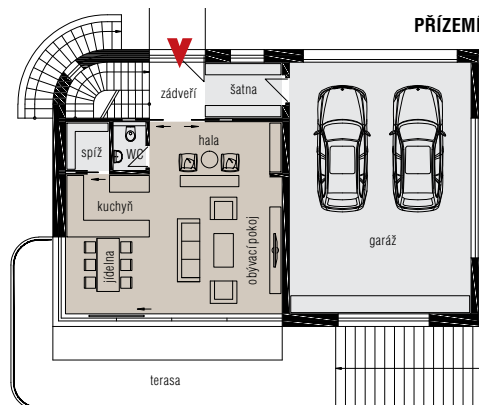
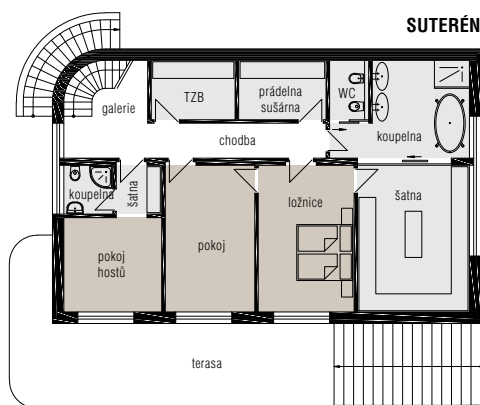
2, 3 Lustr italské značky Foscarini dokonale doplňuje střízlivý obývací pokoj. Na míru vyrobená kuchyňská linka pokračuje „za rohem“ malým prostorem za posuvnými dveřmi, kde se skrývají úložné prostory, nutné, ale méně pohledné kuchyňské vybavení a veškerý případný „provozní nepořádek“

8 Šatna je téměř stejně velká jako ložnice. Nabízí úctyhodný úložný prostor prakticky rozčleněný a pečlivě ukrytý ve vestavěných skříních z leskle lakovaných MDF desek. Architekti paatovali i na sezení a odkládací stolek

4, 5 Interiér domu, podobně jako v dobách první republiky, zkrášlují historická i moderní umělecká díla, například benátské zrcadlo

9 Ložnice majitelů má bezbariérový výstup na terasu a jen pár kroků k bazénu či na travnatou plochu. Téměř celým přízemím prochází krásná ořechová podlaha, speciálně vybraná pro podlahové vytápění





Z terasy v přízemí vede, jako socha dotvářející eleganci domu, dominantní pohodlné schodiště sestupující na terasu s bazénem. Propojuje dům s kultivovaně pojednanou zahradou

### TECHNICKÉ ÚDAJE

**Zastavěná plocha:** 143 m<sup>2</sup>

**Užitná plocha:** 226 m<sup>2</sup>

**Konstrukce:** betonové základové pásy a základová deska, zdicí systém Porotherm, vnější kontaktní zateplení, stropy a schodiště monolitické železobetonové

**Výplně otvorů:** okna hliníková Schüco s izolačními dvojskly, velkoformátové prosklené plochy se zdvižné posuvným systémem, předokenní kovové žaluzie, všechny interiérové dveře vyrobené na zakázku - dřevěné otevíravé do obložkových zárubní se skrytým křídlem, dřevěné posuvné a skleněné z mléčného skla

**Vytápění:** zdroj energie tepelné čerpadlo systém vzduch-voda, podlahové toplovodní rozvody + podlahové konvektory, klimatizace

**Realizace:** ORAK – stavební společnost, s r.o. [www.orak-stavebnispolecnost.cz](http://www.orak-stavebnispolecnost.cz)



Zázemí a technologie bazény jsou umístěny v samostatném zahradním domku a nezabírají tak cenné místo v samotném domě

Navštivte podobné domy v katalogu RD na [www.mujdum.cz](http://www.mujdum.cz)

